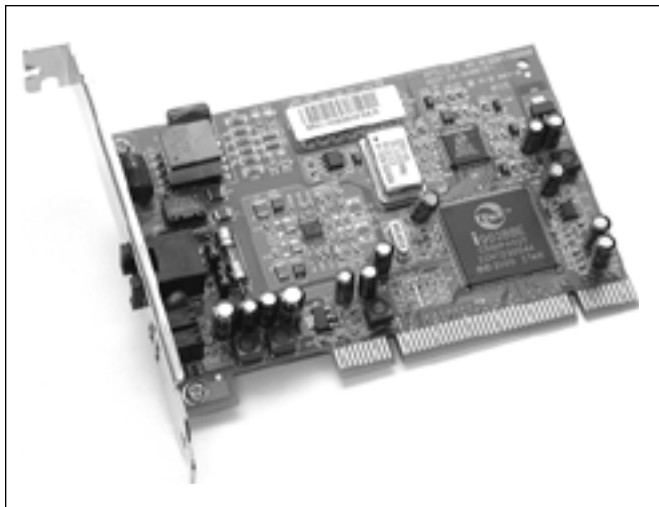


# TOPCOM®

## Xplorer 810



## ADSL PCI Modem

Verkorte Installatiewijzer  
Bref Guide de l'Utilisateur  
Quick User Guide  
Kurzanleitung  
Kort brugervejledning  
Snabbguide  
Hurtigveiledning  
Nopea käyttöohje

# DECLARATION OF CONFORMITY

We, TMS Nv, Grauwmeer 17 , 3001 Heverlee , Belgium, declare that our product :

**Product name: TOPCOM**

**Model type: Xplorer 810**

is in conformity with the essential requirements of the R&TTE directive 1999/5/EC and carries the CE mark accordingly.

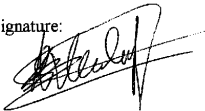
Supplementary information:

The product complies with the requirements of:

Low Voltage Directive 73/23/EEC  
EMC Directive 89/336/EEC

Date: 10/08/2001  
Place: Heverlee , Belgium  
Name: Verheyden Geert  
Function: Technical Director

Signature:



European contact: TMS Nv, R&D department, Research Park, Grauwmeer 17, 3001 Heverlee, Belgium. Tel : +32 16 398920 , Fax : +32 16 398939

- NL** De in deze handleiding beschreven mogelijkheden worden gepubliceerd onder voorbehoud van wijzigingen.
- F** Les possibilités décrites dans ce manuel sont publiées sous réserve de modifications.
- GB** The features described in this manual are published with reservation to modifications.
- D** Die in dieser Bedienungsanleitung umschriebenen Möglichkeiten, werden vorbehaltlich Änderungen publiziert.

- S** Funktionerna i denna bruksanvisning publiceras med reservation för ändringar.
- SF** Tässä ohjekirjassa julkaissut tiedot voivat muuttua ilman ennakoilmoitusta.
- DK** Vi forbeholder os retten til ændringer af de specifikationer, der er beskrevet i denne brugsanvisning.
- N** Funksjoner beskrevet i denne manualen kan endres uten nærmere informasjon.

The full user guide is available on the CD-ROM

# TOPCOM®

## Xplorer 810

### **Opmerking!**

- Voor **Windows 95** moet eerst **MSDUN13.EXE** geïnstalleerd worden.
- Deze toepassing is terug te vinden op de installatie CD:  
<CD-ROM>:\Driver\Win95\MSDUN13.EXE
- Voor **Windows 98, NT 4.0, ME** en **2000** mag deze toepassing niet geïnstalleerd worden!

## **INSTALLATIE:**

- Schakel uw computer uit.
- Installeer de Xplorer 810 kaart in uw PC en sluit de ADSL lijn aan.
- Start uw computer.
- Nieuwe hardware gevonden.
- Gelieve de instructies van het installatieprogramma te volgen.
- **voor Windows 95:**
  - Gebruik: <CD-ROM>:\Driver\Win95\  
Indien D uw CD-ROM drive is, dan is de bestandslocatie D:\Driver\Win95\
- **voor Windows 98:**
  - Gebruik: <CD-ROM>:\Driver\Win98\  
Indien D uw CD-ROM drive is, dan is de bestandslocatie D:\Driver\Win98\
- **voor Windows NT 4.0 (Service Pack 6A of hoger is nodig):**
  - Gebruik: <CD-ROM>:\Driver\WinNT\  
Indien D uw CD-ROM drive is, dan is de bestandslocatie D:\Driver\WinNT\
- **voor Windows Me (Millenium):**
  - Gebruik: <CD-ROM>:\Driver\WinME\  
Indien D uw CD-ROM drive is, dan is de bestandslocatie D:\Driver\WinME\
- **voor Windows 2000:**
  - Gebruik: <CD-ROM>:\Driver\Win2K\  
Indien D uw CD-ROM drive is, dan is de bestandslocatie D:\Driver\Win2K\  
De Xplorer 810 modem wordt geïnstalleerd.

- Kies "JA" om uw computer te herstarten na de installatie van de modem.
- Na het herstarten van de computer, klikt u met de rechtermuisknop op het ADSL monitor icoon op de systeembalk.



- Kies 'Configuration'.



- Kies nu uw Internet Provider en kies **Set As Active** .



# TOPCOM<sup>®</sup>

## Xplorer 810

**Opmerking:** Indien uw Internet Provider niet in de lijst terug te vinden is kan u deze zelf aanmaken. Kies **PVC table**.



- Voer de naam van de Internet Provider in
- Voer **Vpi**, **Vci** en **Framing** type in.
- Kies **Apply** en vervolgens **Ok**.
- Kies vervolgens **Set As Active** .
- Dubbelklik het 'Itex PPPoA Connection'-icoon op uw desktop.



- Gelieve de correcte gebruikersnaam en paswoord in te vullen, u toegevoerd door uw Internet Provider.
- **U kan nu surfen aan ADSL snelheid!**

### Remarque !

- Pour les utilisateurs de **Windows 95**, veuillez exécuter l'application **MSDUN13.EXE** d'abord.
- Vous trouverez cette application sur le CD d'installation sous:  
<CD-ROM>:\Driver\Win95\MSDUN13.EXE
- Pour les utilisateurs de **Windows 98, NT 4.0, ME** et **2000**, cette application ne peut pas être installée !

## INSTALLATION:

- Éteignez votre ordinateur.
  - Installez la carte PCI dans votre ordinateur et connectez la ligne ADSL.
  - Relancez votre ordinateur.
  - Windows repère le nouveau matériel.
  - Suivez les instructions du wizard d'installation.
- 
- **pour Windows 95:**
  - Utilisez le chemin: <CD-ROM>:\Driver\Win95\  
Si le CD-ROM est représenté par la lettre D, utilisez D:\Driver\Win95\
  - **pour Windows 98:**
  - Utilisez le chemin: <CD-ROM>:\Driver\Win98\  
Si le CD-ROM est représenté par la lettre D, utilisez D:\Driver\Win98\
  - **pour Windows NT 4.0 (Le Service Pack 6A ou supérieur est requis):**
  - Utilisez le chemin: <CD-ROM>:\Driver\WinNT\  
Si le CD-ROM est représenté par la lettre D, utilisez D:\Driver\WinNT\
  - **pour Windows Me (Millenium):**
  - Utilisez le chemin: <CD-ROM>:\Driver\WinMe\  
Si le CD-ROM est représenté par la lettre D, utilisez D:\Driver\WinMe\
  - **pour Windows 2000:**
  - Utilisez le chemin: <CD-ROM>:\Driver\Win2K\  
Si le CD-ROM est représenté par la lettre D, utilisez D:\Driver\Win2K\

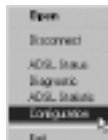
# TOPCOM®

## Xplorer 810

- Le Xplorer 810 va maintenant être installé.
- Cliquez sur 'Oui' lorsque Windows vous demande de redémarrer votre ordinateur.
- Après le redémarrage, cliquez à l'aide du bouton droit de la souris sur l'icône de l'ADSL dans la barre des tâches.



- Sélectionnez 'Configuration'.



- À présent, sélectionnez votre fournisseur d'accès à Internet dans la liste et cliquez sur **Set As Active**.





**Remarque:** si votre fournisseur d'accès à Internet n'est pas repris dans la liste, vous pouvez l'ajouter en cliquant sur **PVC table**.



- Complétez l'appellation de votre FAI
- Entrez le **Vpi**, le **Vci** et le type de **Framing** .
- Cliquez sur **Apply** et ensuite sur **Ok**.
- Cliquez maintenant sur **Set As Active** .
- Double-cliquez maintenant sur l'icône 'Itex PPPoA' sur votre bureau.
- À présent, introduisez le nom d'utilisateur et le mot de passe corrects que vous avez reçus de votre fournisseur d'accès à Internet et sélectionnez 'Connect'.
- **Commencez à SURFER à la vitesse de l'ADSL.**



**Garantie:** 2 ans sur les défauts de l'appareil  
**Attention:** Retournez votre appareil dans l'emballage d'origine.  
N'oubliez pas d'y ajouter votre facture d'achat.  
La garantie n'est pas valable sans la facture d'achat.

# TOPCOM®

## Xplorer 810

### **Remark !**

- For **Windows 95** users, please run first the **MSDUN13.EXE** application.
- This application can be found on the installation CD at:  
<CD-ROM>:\Driver\Win95\MSDUN13.EXE
- For **Windows 98, NT 4.0, ME** and **2000** this application may not be installed!

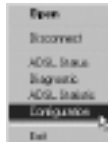
## **INSTALLATION :**

- Power off your computer
- Install the PCI card into your computer and connect your ADSL line.
- Reboot your computer.
- New hardware is found.
- Follow the instructions of the installation wizard.
  
- **for Windows 95 :**
- Use the driver path : <CD-ROM>:\Driver\Win95\  
If CD-ROM drive is D then use D:\Driver\Win95\  
**for Windows 98 :**
- Use the driver path : <CD-ROM>:\Driver\Win98\  
If CD-ROM drive is D then use D:\Driver\Win98\  
**for Windows NT 4.0 (Service Pack 6A or higher is required) :**
- Use the driver path : <CD-ROM>:\Driver\WinNT\  
If CD-ROM drive is D then use D:\Driver\WinNT\  
**for Windows Me (Millenium) :**
- Use the driver path : <CD-ROM>:\Driver\WinMe\  
If CD-ROM drive is D then use D:\Driver\WinMe\  
**for Windows 2000 :**
- Use the driver path : <CD-ROM>:\Driver\Win2K\  
If CD-ROM drive is D then use D:\Driver\Win2K\  
• The Xplorer 810 will be installed now.
- Click 'Yes' when asked to reboot your computer.

- After reboot, right-click the ADSL monitor icon on the taskbar.



- Choose 'Configuration'.



- Now choose your ISP in the list and click **Set As Active** .



# TOPCOM<sup>®</sup>

## Xplorer 810

**Remark :**

If your provider is not in the list, you can add your ISP by clicking the **PVC table**.



- Fill in your ISP's name
- Enter the **Vpi**, **Vci** and the **Framing** type.
- Click **Apply** and then **Ok**.
- Now click **Set As Active** .
- Now double-click the 'Itex PPPoA' icon on your desktop.
- Now fill in the appropriate username and password received from your ISP and choose 'Connect'.
- **Start SURFING at ADSL speed.**



**Warranty:** 2 years on defects of the device

**Attention:** Return your device in the original packaging.

Do not forget to include your purchase invoice.

The warranty is not valid without the purchase invoice

### **Anmerkung!**


- Für Benutzer von **Windows 95**: bitte zuerst die Anwendung **MSDUN13.EXE** starten.
- Diese Anwendung ist auf der Installations-CD zu finden unter:  
<CD-ROM>:\Driver\Win95\MSDUN13.EXE
- Bei **Windows 98, NT 4.0, ME** und **2000** darf diese Anwendung nicht installiert werden!

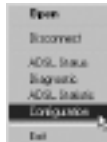
## **INSTALLATION:**

- Computer vom Netz trennen.
- PCI-Karte in den Computer einbauen und mit dem ADSL-Kabel verbinden.
- Computer neu starten.
- Meldung: Neue Hardware gefunden.
- Anweisungen des Installations-Assistenten befolgen.
  
- **bei Windows 95:**
- Folgenden Pfad für Treiber benutzen: <CD-ROM>:\Driver\Win95\  
Falls CD-ROM-Laufwerksbezeichnung D ist, verwende man  
D:\Driver\Win95\
- **bei Windows 98:**
- Folgenden Pfad für Treiber benutzen: <CD-ROM>:\Driver\Win98\  
Falls CD-ROM-Laufwerksbezeichnung D ist, verwende man  
D:\Driver\Win98\
- **bei Windows NT 4.0 (Service Pack 6A oder höher erforderlich):**
- Folgenden Pfad für Treiber benutzen: <CD-ROM>:\Driver\WinNT\  
Falls CD-ROM-Laufwerksbezeichnung D ist, verwende man  
D:\Driver\WinNT\
- **bei Windows Me (Millenium):**
- Folgenden Pfad für Treiber benutzen: <CD-ROM>:\Driver\WinMe\  
Falls CD-ROM-Laufwerksbezeichnung D ist, verwende man  
D:\Driver\WinMe\

# TOPCOM®

## Xplorer 810

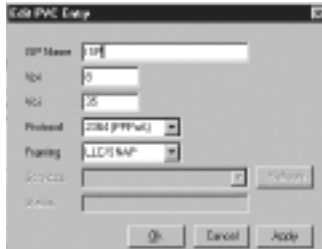
- bei **Windows 2000:**
- Folgenden Pfad für Treiber benutzen: <CD-ROM>\Driver\Win2K\  
Falls CD-ROM-Laufwerksbezeichnung D ist, verwende man  
D:\Driver\Win2K\
- Der Xplorer 810 wird jetzt installiert.
- Bei der Frage “Computer neu starten?” auf “Ja” klicken.
- Nach dem Neustart das ADSL-Monitor-Icon in der Aufgabenleiste mit der rechten Maustaste anklicken:  

- “Konfiguration” auswählen.



- Jetzt Ihr ISP in der Liste auswählen und **Set As Active** anklicken



**Anmerkung:** Wird Ihr Provider nicht in der Liste angeführt, können Sie Ihr ISP hinzufügen, indem Sie die **PVC-Tabelle** anklicken.



- Geben Sie den Namen Ihres ISP ein.
- Geben Sie **Vpi**, **Vci** und den **Framing** -Typ ein.
- Auf **Apply** und dann auf **Ok** klicken.
- Nun **Set As Active** anklicken.
- Jetzt das "Itex PPPoA'-Icon auf Ihrem Desktop doppelt anklicken.



- Nun den entsprechenden Benutzernamen und das von ISP zugewiesene Passwort eingeben und "Connect" auswählen.
- **Jetzt können Sie sofort mit ADSL-Geschwindigkeit SURFEN.**

**Garantie:** 2 Jahre auf Gerätedefekte

**Achtung:** Schicken Sie das Gerät in der Originalverpackung zurück.  
Vergessen Sie nicht, Ihren Kaufbeleg beizufügen.  
Die Garantie gilt nicht ohne Kaufbeleg.

# TOPCOM®

## Xplorer 810

### **Bemærk!**

- Hvis du bruger **Windows 95**, bedes du først køre programmet **MSDUN13.EXE**.
- Dette program findes på installations-CD'en på:  
<CD-ROM>:\Driver\Win95\MSDUN13.EXE
- For **Windows 98, NT 4.0, ME** og **2000** må dette program ikke installeres!

## **INSTALLATION:**

- Sluk for computeren.
- Installér PCI-kortet på din computer og tilslut din ADSL linie.
- Genstart computeren.
- Ny hardware findes.
- Følg installationsanvisningerne.
  
- **for Windows 95:**
- Brug driverstien: <CD-ROM>:\Driver\Win95\  
Hvis CD-ROM-drevet er D, brug D:\Driver\Win95\  
**for Windows 98:**
- Brug driverstien: <CD-ROM>:\Driver\Win98\  
Hvis CD-ROM-drevet er D, brug D:\Driver\Win98\  
**for Windows NT 4.0 (servicepakke 6A eller højere er nødvendig):**
- Brug driverstien: <CD-ROM>:\Driver\WinNT\  
Hvis CD-ROM-drevet er D, brug D:\Driver\WinNT\  
**for Windows Me (Millenium):**
- Brug driverstien: <CD-ROM>:\Driver\WinMe\  
Hvis CD-ROM-drevet er D, brug D:\Driver\WinMe\  
**for Windows 2000:**
- Brug driverstien: <CD-ROM>:\Driver\Win2K\  
Hvis CD-ROM-drevet er D, brug D:\Driver\Win2K\  
• Xplorer 810 installeres nu.
- Klik på 'Yes', når du bedes genstarte computeren.



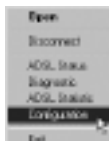
# TOPCOM®

## Xplorer 810

- Efter genstarten højreklik på ADSL-monitorikonet på opgavelinien.



- Vælg 'Configuration'.



- Vælg nu din internetudbyder fra listen og klik på **Set As Active**.



# TOPCOM®

## Xplorer 810

**Bemærk:** Hvis din udbyder ikke står på listen, kan du tilføje den ved at klikke på **PVC table**.



- Indtast internetudbyderens navn.
- Indtast **Vpi**, **Vci** og **Framing** -type.
- Klik på **Apply** og derefter på **Ok**.
- Klik nu på **Set As Active** .
- Dobbeltklik på ikonet 'IteX PPPoA' på skrivebordet.



- Indtast det brugernavn og det password, du har fået af din internetudbyder, og vælg 'Connect'.
- **Du kan nu SURFE med ADSL-hastighed.**

**Garanti:** 2 år for fejl på apparatet

**Bemærk:** Returner apparatet i den originale pakning.  
Glem ikke at vedlægge Deres købsbevis.  
Garantien gælder ikke uden købsbevis.

# TOPCOM®

## Xplorer 810

### **OBS!**

- Om du använder **Windows 95**, ska applikationen **MSDUN13.EXE** köras först.
- Applikationen finns på installationsCD:n under:  
<CD-ROM>\Driver\Win95\MSDUN13.EXE
- För **Windows 98, NT 4.0, ME** och **2000** behöver applikationen inte installeras!

## **INSTALLATION:**

- Stäng av datorn.
- Montera PCI-kortet i din dator och anslut till en ADSL-linje.
- Starta om datorn.
- Datorn har identifierat ny maskinvara.
- Följ anvisningarna i installationsguiden.
  
- **för Windows 95:**
- Använd följande plats: <CD-ROM>\Driver\Win95\  
Om drivenheten för CD-ROM är D, används D:\Driver\Win95\  
**för Windows 98:**
- Använd följande plats: <CD-ROM>\Driver\Win98\  
Om drivenheten för CD-ROM är D, används D:\Driver\Win98\  
**för Windows NT 4.0 (Service Pack 6A or higher is required):**
- Använd följande plats: <CD-ROM>\Driver\WinNT\  
Om drivenheten för CD-ROM är D, används D:\Driver\WinNT\  
**för Windows Me (Millenium):**
- Använd följande plats: <CD-ROM>\Driver\WinMe\  
Om drivenheten för CD-ROM är D, används D:\Driver\WinMe\  
**för Windows 2000:**
- Använd följande plats: <CD-ROM>\Driver\Win2K\  
Om drivenheten för CD-ROM är D, används D:\Driver\Win2K\  
• Xplorer 810 installeras.
- Klicka på "Ja" vid frågan om datorn ska startas om.

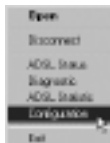
# TOPCOM®

## Xplorer 810

- Efter omstarten klickar man på ikonen för ADSL-monitorn uppe i verktygsfältet.



- Välj 'Konfigurering'.



- Välj din ISP i listan och klicka på **Aktivera denna**.



# TOPCOM<sup>®</sup>

## Xplorer 810

**OBS!** Om din leverantör inte finns med i listan, kan du lägga till din ISP genom att klicka på **PVC tabell**.



- Fyll i namnet på önskad ISP-leverantör
- Fyll i **Vpi**, **Vci** och typ av **Framing**.
- Klicka på **Verkställ** och därefter på **Ok**.
- Klicka därefter på **Aktivera denna**.
- Dubbelklicka sedan på ikonen 'Itex PPPoA' på skrivbordet.



- Fyll i det användarnamn och lösenord som du erhållit från din ISP-leverantör och välj 'Anslut'.
- **Nu kan du börja SURFA med ADSL-hastighet.**

**Garanti:** 2 år för fel på produkten.

**Observera:** Sänd tillbaka produkten i originalkartongen.

Glöm inte att bifoga det kvitto ni erhållit vid inköpet.

Garantin är inte giltig utan kvittot.

# TOPCOM®

## Xplorer 810

### **Kommentar!**

- **Windows 95**-brukere må kjøre applikasjonen **MSDUN13.EXE** først.
- Denne applikasjonen finner du på installasjons-CD-en under:  
<CD-ROM>:\Driver\Win95\MSDUN13.EXE
- Brukere av **Windows 98, NT 4.0, ME** og **2000** må ikke installere denne applikasjonen !

## **INSTALLASJON:**

- Slå av datamaskinen.
- Installer PCI-kortet i datamaskinen og koble den til ADSL-linjen.
- Start datamaskinen på nytt.
- Den nye maskinvaren blir oppdaget.
- Følg instruksjonene i installasjonsveiviseren.
  
- **for Windows 95:**
- Bruk følgende bane til driveren: <CD-ROM>:\Driver\Win95\  
Hvis CD-ROM-stasjonen er D, bruker du D:\Driver\Win95\  
**for Windows 98:**
- Bruk følgende bane til driveren: <CD-ROM>:\Driver\Win98\  
Hvis CD-ROM-stasjonen er D, bruker du D:\Driver\Win98\  
**for Windows NT 4.0 (Service Pack 6A eller høyere er nødvendig):**
- Bruk følgende bane til driveren: <CD-ROM>:\Driver\WinNT\  
Hvis CD-ROM-stasjonen er D, bruker du D:\Driver\WinNT\  
**for Windows Me (Millenium):**
- Bruk følgende bane til driveren: <CD-ROM>:\Driver\WinMe\  
Hvis CD-ROM-stasjonen er D, bruker du D:\Driver\WinMe\  
**for Windows 2000:**
- Bruk følgende bane til driveren: <CD-ROM>:\Driver\Win2K\  
Hvis CD-ROM-stasjonen er D, bruker du D:\Driver\Win2K\  
• Xplorer 810 installeres nå.
- Klikk på 'Yes' (Ja) når du blir bedt om å starte datamaskinen på nytt.

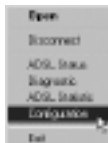
# TOPCOM®

## Xplorer 810

- Etter at du har startet maskinen på nytt, høyreklikker du på ADSL monitorikonet på oppgavelinjen.



- Velg 'Configuration'.



- Nå velger du ISP (Internett tjenestetilbyder) fra listen og klikker på **Set As Active**.



# TOPCOM®

## Xplorer 810

**Kommentar:** Hvis tjenestetilbyderen din ikke finnes i listen, kan du legge til denne ved å klikke på **PVC table**.



- Legg inn navnet til din ISP
- Legg inn **Vpi**, **Vci** og **Framing** type.
- Klikk på **Apply** og deretter **Ok**.
- Nå klikker du på **Set As Active** .
- Deretter dobbeltklikker du på 'Itex PPPoA'-ikonet på skrivebordet.



- Fyll inn riktig brukernavn og passord fra din ISP og velg 'Connect'.
- **Nå kan du begynne på surfe med ADSL-hastighet.**

**Garanti:** 2 år ved feil på utstyret.

**Merk:** Returner utstyret i originalemballasjen.  
Husk å vedlegge kvitteringen.  
Garantien gjelder ikke uten kvittering.



# TOPCOM®

## Xplorer 810

### **Huomautus!**

- **Windows 95** käyttäjille, aja ensin **MSDUN13.EXE** sovellutus.
- Tämä sovellutus löytyy Cd-romilta kohdasta:  
<CD-ROM>:\Driver\Win95\MSDUN13.EXE
- **Windows 98, NT 4.0, ME ja 2000** järjestelmissä tämä sovellutus ei mahdollisesti ole asennettu!

## ASENNUS

- Kytke tietokone pois päältä.
- Asenna PCI kortti tietokoneeseesi ja yhdistä ADSL-linja.
- Lataa tietokone uudelleen.
- Uusi laitteisto on löytynyt.
- Seuraa asennusapurin ohjeita.
  
- **Windows 95:**
- Käytä ajuripolkua: <CD-ROM>:\Driver\Win95\  
Jos CD-levykeasema on D käytä silloin D:\Driver\Win95\
- **Windows 98:**
- Käytä ajuripolkua: <CD-ROM>:\Driver\Win98\  
Jos CD- levykeasema on D käytä silloin D:\Driver\Win98\
- **Windows NT 4.0 (Huoltopaketti 6A tai sitä korkeampi vaaditaan):**
- Käytä ajuripolkua: <CD-ROM>:\Driver\WinNT\  
Jos CD- levykeasema on D käytä silloin D:\Driver\WinNT\
- **Windows Me (Millenium):**
- Käytä ajuripolkua: <CD-ROM>:\Driver\WinMe\  
Jos CD- levykeasema on D käytä silloin D:\Driver\WinMe\
- **Windows 2000:**
- Käytä ajuripolkua: <CD-ROM>:\Driver\Win2K\  
Jos CD- levykeasema on D käytä silloin D:\Driver\Win2K\
- Xplorer 810 asennetaan nyt.
- Napsauta 'Yes' kun järjestelmä kysyy lataamaan tietokoneesi uudelleen.

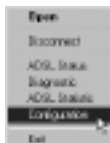
# TOPCOM<sup>®</sup>

## Xplorer 810

- Uudelleen latauksen jälkeen, napsauta oikeanpuoleisella hiiren painikkeella ADSL näyttimen kuvaketta tehtäväpalkissa.



- Valitse 'Configuration'.



- Nyt valitse Internet-palveluntuottaja (ISP) luettelosta ja napsauta **Set As Active**.



**Huomautus:** Jos palveluntuottajasi ei ole luettelossa, voit lisätä sen napsauttamalla PVC taulukkoa.



- Kirjoita palveluntuottajan nimi
- Kirjoita **Vpi**, **Vci** ja **Framing** tyyppi.
- Napsauta **Apply** ja sitten **Ok**.
- Sitten napsauta **Set As Active**.
- Nyt kaksoinapsauta 'Itex PPPoA' kuvaketta työtasollasi.



- Kirjoita palveluntuottajalta saamasi käyttäjänimi ja salasana ja valitse 'Connect'.
- **Ala samoilu ADSL nopeudella.**

**Takuu:** 2 vuotta puhelimen valmistusvirioille

**Huomautus:** Palauta laite alkuperäisessä pakkauksessaan.

Muista liittää mukaan ostokuitti.

Takuu ei ole voimassa ilman ostokuittiä.

**TOPCOM<sup>®</sup>**

it's nice t@lking to you

**[www.topcom.be](http://www.topcom.be)**